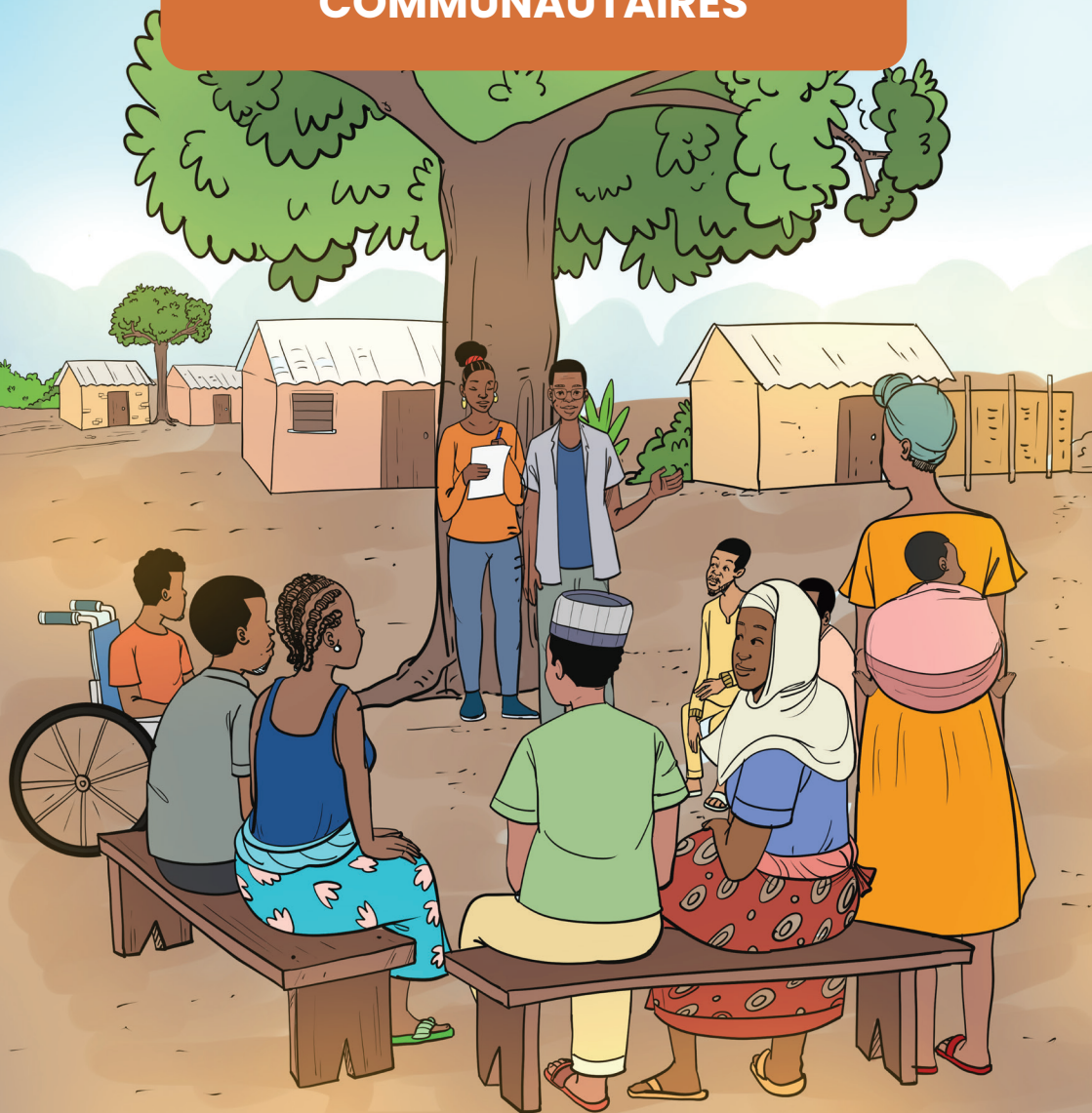


# GUIDE DES LEADERS MIGRANTS : ORGANISER DES ACTIVITÉS COMMUNAUTAIRES





**GUIDE DES LEADERS MIGRANTS :  
ORGANISER DES ACTIVITÉS  
COMMUNAUTAIRES**

Sous la supervision de :

**Dr Iris Nothofer**, Représentante Résidente de la Friedrich Ebert Stiftung Bénin (FES-Bénin)

**Anselme AMOUSSOU**, Coordonnateur de la Plateforme Multi-Acteurs de la Migration (PMB)

Coordination et élaboration :

**Nouratou ZATO KOTO-YERIMA**, Senior Program Manager.

**Narcisse Zannou**, Formateur certifié du Global Labour University, Spécialiste en dimensions des compétences de la migration.

**Aïchatou SALIFOU**, Content Manager, Spécialiste Communication digitale.

Illustration et Designer :

**Yannick SONON**

**ISBN : 978-99982-1-986-1**

**© Friedrich Ebert Stiftung, Cotonou, 2024**



# Introduction

Le Bénin, en tant que carrefour migratoire dynamique, est le foyer d'une population migrante en constante croissance, caractérisée par sa diversité culturelle et ethnique. Dans ce contexte évolutif, la Plateforme Multi-Acteurs de la Migration (PMB) reconnaît l'importance cruciale des leaders communautaires migrants. Ces acteurs jouent un rôle central dans la représentation, la défense des droits et l'accompagnement des migrants au sein de leurs communautés respectives. Ils sont souvent sollicités pour collaborer avec les autorités locales et les services de sécurité publique afin de résoudre les défis complexes auxquels leurs communautés sont confrontées. En outre, ils servent d'intermédiaires entre les autorités et leur communauté, face à des enjeux économiques, sociaux et juridiques variés.

La Friedrich Ebert Stiftung reconnaît le rôle crucial joué par les leaders communautaires migrants dans la représentation, la défense des droits et l'accompagnement des migrants au sein de leurs communautés respectives au Bénin. Ces acteurs de terrain sont des piliers essentiels de la cohésion sociale et du développement harmonieux des communautés migrantes.

Ils assument des responsabilités multiples et cruciales au sein de leurs communautés servant de porte-voix pour les migrants, défendant leurs droits et intérêts auprès des autorités à tous les niveaux. Ils jouent également un rôle central dans l'accompagnement des migrants dans leur processus d'intégration, en leur fournissant des informations, des conseils et des services essentiels.

Consciente de l'importance capitale de ces acteurs au sein de leur communauté, la FES et son partenaire la PMB se sont engagée à renforcer leurs capacités et à les soutenir dans l'accomplissement de leurs missions.

Pour répondre à leurs besoins spécifiques en matière de compétence d'animation, de plaidoyer et d'information, la Friedrich Ebert Stiftung (FES) en collaboration avec son partenaire la Plateforme Multi-Acteurs de la Migration au Bénin (PMB) a élaboré un guide d'aide à la conduite d'activités en communauté au profit des leaders communautaires migrants. Ce guide a pour objectif de :

- Offrir aux leaders communautaires migrants un cadre de référence pour l'organisation d'activités au sein de leur communauté
- fournir des conseils pratiques et des exemples concrets d'activités
- aider à identifier les ressources disponibles et à mobiliser les membres de la communauté

Ce guide d'aide à la conduite d'activités en communauté est un point de départ à adapter selon les besoins spécifiques de chaque communauté et les ressources disponibles. Les leaders communautaires migrants sont encouragés à l'utiliser comme un outil flexible et à le personnaliser en fonction des réalités de leur communauté. Il se veut être cet outil qui accompagne au quotidien les leaders des communautés migrantes.

Coordonnateur Plateforme Multi-Acteurs de la Migration  
**Anselme AMOUSSOU**

Représentante Résidente Friedrich Ebert Stiftung  
**Iris Nothofer**

## Les qualités d'un leader communautaire

Un leader communautaire est une personne qui inspire, motive et guide les membres de sa communauté vers des objectifs communs, que ce soit dans le cadre de projets sociaux, économiques ou culturels. Son rôle va bien au-delà de l'autorité, car il incarne les valeurs et les aspirations de ceux qu'il représente. Pour exercer un leadership efficace, un leader communautaire doit posséder certaines qualités essentielles qui lui permettent d'unir, de mobiliser et d'influencer sa communauté vers des résultats positifs.

**La vision** est primordiale pour un leader communautaire. Elle ne se limite pas seulement à des objectifs individuels ou à court terme, mais doit refléter une compréhension approfondie des besoins de la communauté dans son ensemble. Un leader communautaire doit être capable de visualiser des solutions à long terme pour les défis auxquels sa communauté fait face. Par exemple, il pourrait s'agir de la contribution de l'amélioration des infrastructures locales ou de la création de programmes éducatifs. En ayant une vision claire, le leader trace une route que la communauté peut suivre avec confiance, tout en tenant compte des spécificités locales et culturelles.

**La communication** est également une compétence clé pour un leader communautaire. Dans des environnements où divers intérêts et perspectives coexistent, un bon leader doit être capable de transmettre efficacement des idées et des messages tout en étant ouvert au dialogue. La communication, dans un contexte communautaire, ne concerne pas seulement la transmission d'informations ; elle implique aussi l'écoute active des préoccupations, des idées et des aspirations des membres de la communauté. Un leader qui sait bien communiquer pourra renforcer la cohésion sociale, éviter les conflits inutiles et mobiliser des ressources humaines et matérielles pour le bien-être collectif.

**L'intégrité** est un pilier fondamental pour établir une relation de confiance avec la communauté. En tant que leader, les décisions doivent être guidées par un sens de la justice et de l'équité. Que ce soit dans la gestion de fonds communautaires, dans les négociations avec des parties externes ou dans les décisions concernant le développement local, un leader communautaire doit agir de manière transparente. L'intégrité crée une atmosphère où les membres de la communauté se sentent protégés contre les abus et peuvent s'investir pleinement dans les projets collectifs sans craindre la manipulation ou la corruption.

**L'empathie** est cruciale dans le leadership communautaire, car elle permet au leader de rester connecté avec les réalités des personnes qu'il représente. Une communauté est souvent composée de personnes provenant d'horizons différents, chacune ayant ses propres défis. Un leader qui fait preuve d'empathie peut mieux comprendre les besoins spécifiques des différentes sections de la communauté, qu'il s'agisse des jeunes, des femmes, des anciens ou des groupes marginalisés. Par exemple, l'empathie peut permettre de concevoir des programmes d'aide spécifiques pour les personnes en situation de vulnérabilité, renforçant ainsi le tissu social de la communauté.

**L'esprit de décision** est également une qualité vitale. Dans un contexte communautaire, les leaders sont souvent appelés à prendre des décisions rapides face à des crises ou des opportunités. Que ce soit pour répondre à une urgence sociale, comme l'assistance d'une personne en situation de vulnérabilité, ou pour saisir une opportunité de financement pour un projet communautaire, un leader doit savoir agir avec détermination tout en restant responsable de ses choix. Un leader communautaire décisif inspire confiance et permet à la communauté de progresser en évitant la stagnation.

Enfin, **l'adaptabilité** est essentielle dans le leadership communautaire moderne, surtout dans un monde en constante évolution. Les besoins des communautés changent avec le temps, et les leaders doivent être capables de s'ajuster à ces nouvelles réalités. Par exemple, l'essor des technologies numériques peut ouvrir des perspectives, de développement pour des communautés rurales ou marginalisées, et un leader adaptable saura en tirer parti. De plus, les crises imprévues, comme les catastrophes naturelles ou les bouleversements économiques, nécessitent des leaders qui peuvent ajuster leurs stratégies pour continuer à offrir des solutions pertinentes à la communauté.

En conclusion, le rôle d'un leader communautaire repose sur sa capacité à incarner la vision, la communication, l'intégrité, l'empathie, l'esprit de décision et l'adaptabilité. Ces qualités permettent non seulement de guider efficacement la communauté, mais aussi de renforcer le lien social, de résoudre les problèmes locaux de manière collaborative et de mobiliser les énergies vers un avenir commun plus prometteur.

## **Pourquoi se réuni-t-on à l'échelle des communautés ?**

Une réunion communautaire est un lieu où vous pouvez rassembler vos compatriotes, les rencontrer, planifier et agir avec eux dans la perspective de la construction d'un vivre ensemble commun. Dans le cas des migrants pour rester connectés et informés sur les informations capitales qui aident à vivre et s'épanouir dans le pays d'accueil. Dans cette perspective, les réunions communautaires sont organisées pour répondre à plusieurs besoins et objectifs importants :

- **Renforcer les liens sociaux :** Les rencontres communautaires permettent aux individus de créer et de renforcer des relations personnelles, favorisant un sentiment d'appartenance et de solidarité.
- **Partager des ressources et des compétences :** Les membres de la communauté peuvent échanger des idées, des connaissances, des compétences et des ressources, ce qui enrichit l'ensemble du groupe.
- **Résoudre des problèmes collectifs :** En se réunissant, les membres de la communauté peuvent discuter de problèmes communs et trouver des solutions ensemble, ce qui est souvent plus efficace que de le faire seul.
- **Organiser des événements et des activités :** Les réunions communautaires sont souvent l'occasion d'organiser des événements, des célébrations ou des activités qui bénéficient à tous.
- **Renforcer la cohésion sociale :** La participation à des activités communautaires renforce le tissu social, créant un environnement plus solidaire et coopératif.
- **Promouvoir des objectifs communs :** Les réunions permettent de coordonner les efforts pour atteindre des objectifs communs, qu'ils soient sociaux, environnementaux, culturels ou économiques.

En somme, les réunions en communauté favorisent la collaboration et le soutien mutuel, contribuant à un environnement plus harmonieux et fonctionnel. Vu l'importance de ces réunions, il est important de les préparer en suivant des étapes essentielles que sont :

**Étape 1 :** Identification des Besoins de la Communauté

**Étape 2 :** Définition des Objectifs de l'action

**Étape 3 :** Établir un Calendrier

**Étape 4 :** Sélectionner un Lieu Approprié

**Étape 5 :** Inviter les Participants et les Intervenants

**Étape 6 :** Préparer le Matériel Nécessaire

**Étape 7 :** Animer l'Activité

**Étape 8 :** Utiliser des Méthodes Interactives

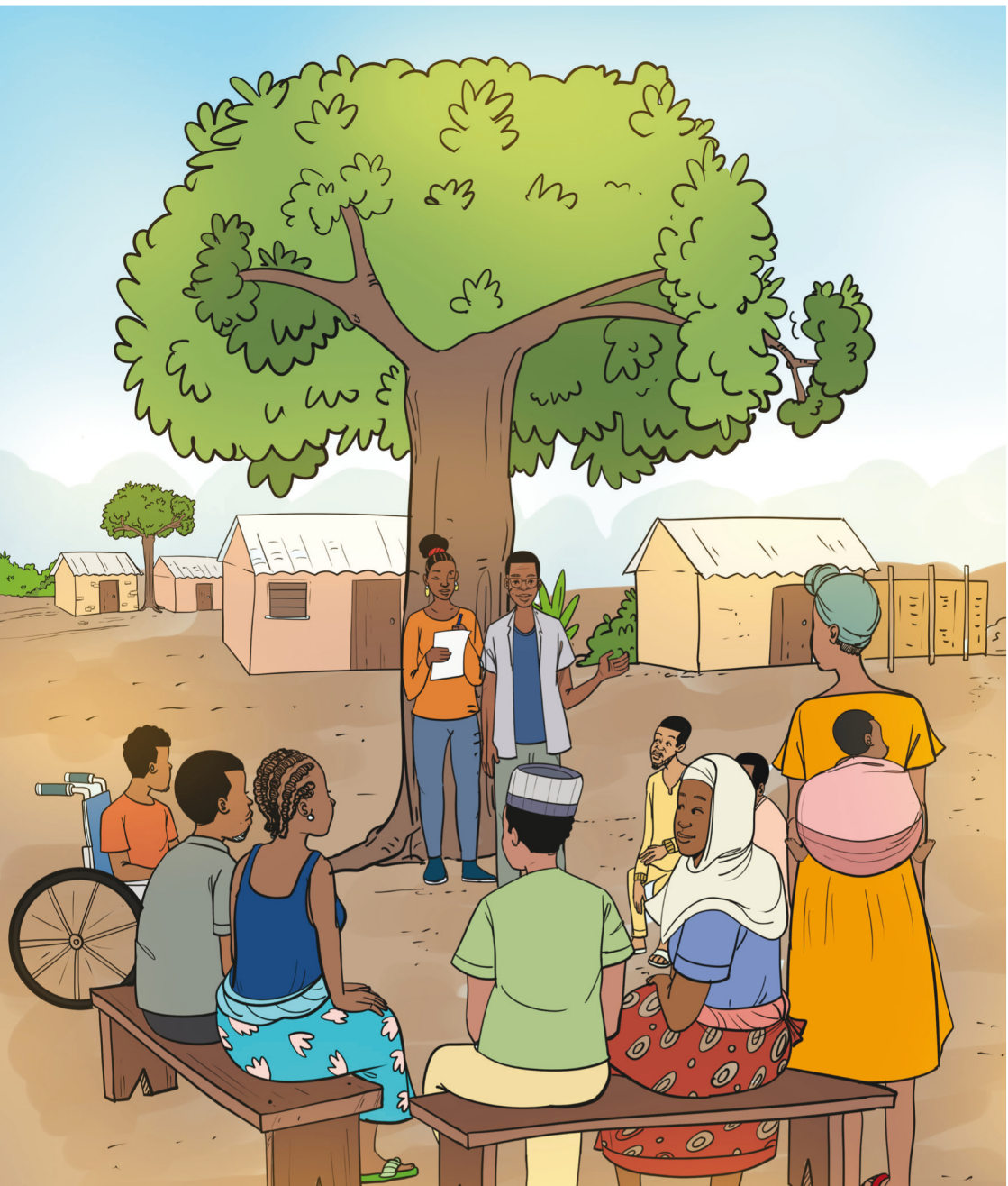
**Étape 9 :** Fournir des Informations Claires et Précises

**Étape 10 :** Recueillir des Retours

**Étape 11 :** Analyser les Retours et S'adapter

**Étape 12 :** Communiquer les Résultats

# 1 IDENTIFICATION DES BESOINS DE LA COMMUNAUTÉ





Le leader communautaire dans le cadre de la tenue d'une action en communauté organise d'abord une réunion pour comprendre les préoccupations et les besoins des membres de sa communauté avec les membres de son bureau. Pour ce faire, il ne s'agit pas de l'observation ou d'analyse. Il s'agit d'écouter sa communauté, d'offrir un espace à la communauté pour partager ses problèmes. Il existe donc plusieurs méthodologies pour atteindre cet objectif, le leader communautaire peut :

- Organiser une réunion pour comprendre les préoccupations et les besoins de la communauté : Organiser une réunion en physique pour discuter. (Ceci peut se faire en 1h de temps)
- Utilisez des sondages ou des discussions ouvertes pour recueillir des informations. En exemple, dans votre forum whatsapp, vous pouvez lancer des sondages. Whatsapp vous permet de prendre l'avis de vos communautés. Vous pouvez aussi utiliser des outils en ligne comme Googleform pour recueillir l'avis des autres.
- Utilisez des techniques de facilitation interactives pour encourager la participation et le partage d'idées. Ici le langage est important. L'approche interactive, c'est des discussions ouvertes qui prennent en compte l'avis des autres. Les questions ne doivent pas être formulées pour obtenir une réponse de oui ou non. Vous devez chercher à comprendre tous les aspects des besoins.

**Exemple de questions :** Comment vivez-vous actuellement au Bénin en tant que communauté migrante ? Quelles sont les difficultés que vous rencontrez ? Que pensez-vous qu'on pourrait faire pour améliorer les conditions ? Si vous avez le lead pour mener une action pour changer les choses, que feriez-vous ? Ces questions ne sont juste que des exemples. Vous devez l'adapter en fonction de votre contexte, de votre situation pour vous permettre d'identifier les préoccupations, les besoins et les priorités de la communauté.

- Dans les communautés où l'utilisation de l'internet n'est pas courante, les cérémonies telles que les baptêmes, les mariages, les réunions des femmes et des jeunes peuvent servir de cadre de recueil de ces préoccupations.

Si vous finissez cette étape, vous pouvez décliner quelles actions vous pouvez mener. Si vous avez plusieurs actions, notez les dans un document Word et conservez-les. Il vous servira d'action progressive. Passons à la prochaine étape.

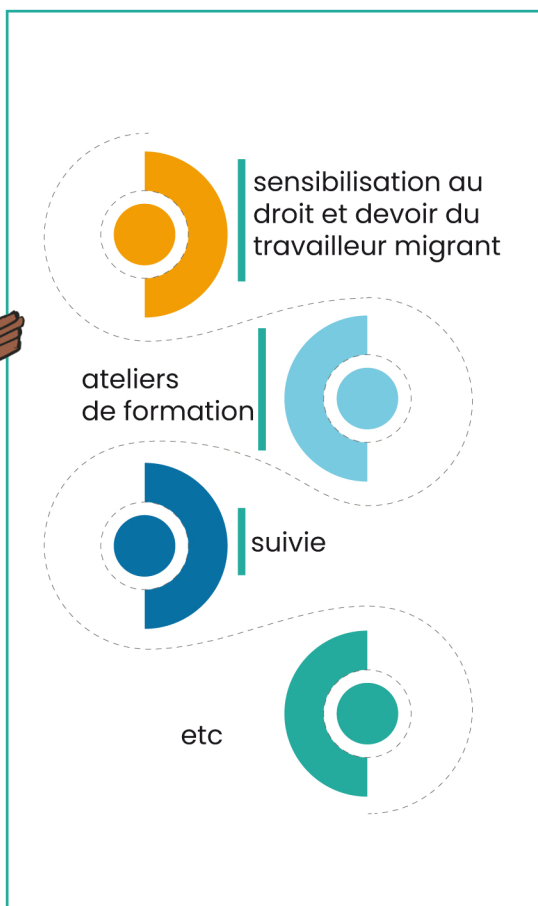
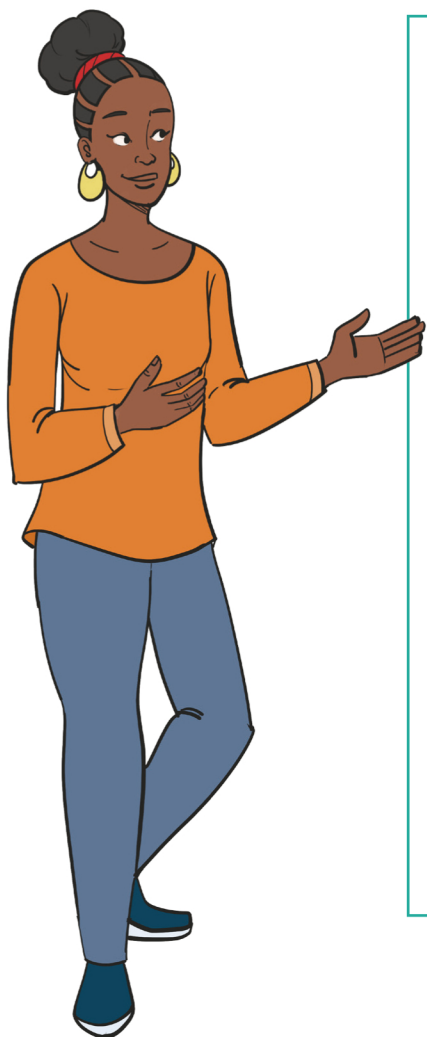
## **2 DÉFINIR LES OBJECTIFS DES ACTIVITÉS**

Cette étape vient après l'identification des besoins (voir étape 1). Le leader communautaire doit ici, identifier les ressources disponibles et les capacités de votre communauté. C'est-à-dire, relever les ressources financières disponibles. Combien de compétence technique disponible ? Quels types de matériels disponibles ?

Ensuite, il est important pour le leader communautaire de définir les objectifs qu'il vise en organisant une action issue de l'identification des besoins. Pour ce faire, le leader communautaire doit avoir un grand objectif général et des objectifs spécifiques. Ces objectifs doivent être mesurables, atteignables, pertinents et temporellement définis. Par exemple : Sensibiliser XXX de personnes sur les droits des migrants. Fournir des informations à XX migrants sur les services locaux, etc. Référencer les XX migrants vers les services sociaux.

Vous devez vous assurer que les objectifs correspondent aux ressources disponibles et aux capacités de la communauté. Priorisez les objectifs en fonction de leur importance, de leur urgence et de leur impact potentiel sur la communauté.

Quand vous finissez cette étape, vous avez une idée à peu près des possibilités que vous avez pour atteindre vos objectifs.



# 3 ÉTABLIR UN CALENDRIER



Passons à l'établissement d'un calendrier smart pour chaque activité. Le calendrier vous permet de savoir qu'est-ce que vous faites et à quel moment pour chaque activité. Vous devez donc établir un calendrier réaliste en tenant compte des délais, des ressources disponibles et de la disponibilité des participants et des spécialistes que vous voulez faire intervenir.

Vous devez intégrer des dates flexibles pour s'adapter aux imprévus et aux changements de priorités. Ce calendrier établi peut être diffusé dans vos canaux de communications. Vous devez vous assurer que le calendrier soit facilement accessible et consultable par tous les membres de la communauté.

## **4** SÉLECTIONNER UN LIEU APPROPRIÉ

Venons à l'étape d'identification des lieux. En fonction des activités, vous devez choisir une salle qui réponds aux normes de vos activités. Choisissez un lieu accessible, sûr et adapté à la taille et au type d'activité prévue. Tenez compte des besoins en matière d'accessibilité, d'équipement audiovisuel et de configuration de la salle.

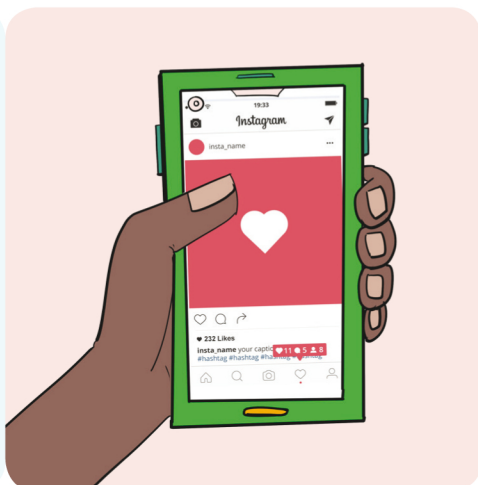
Par exemple : Pour un atelier de formation, vous pouvez choisir une salle dans votre communauté. Pour une sensibilisation, vous pouvez choisir un lieu public. Pour une causerie, vous pouvez choisir sous un arbre.

Vous devez vous assurez que le lieu est facilement accessible par les transports publics, et qu'il offre des installations pour les personnes à mobilité réduite.





# 5 INVITER DES PARTICIPANTS ET DES INTERVENANTS



Après avoir pris en compte les différents contours de votre activité, venons à l'étape d'invitation. Sachez qu'il n'y a pas d'activité sans participants. Les objectifs vous auraient déjà donné une idée du nombre de participants et de la cible attendue à votre activité.

Vous avez la possibilité d'utiliser une variété de canaux de communication pour inviter les membres de la communauté, les leaders communautaires et les intervenants pertinents. Créez des invitations attrayantes qui précisent la date, l'heure, le lieu, le thème de l'activité et les intervenants. Envoyez les invitations. Vous pouvez utiliser ici Word pour formuler l'invitation et le mettre en PDF pour distribution. Vous pouvez utiliser des flyers que vous pouvez facilement faire avec CANVA (disponible sur google).

Vous pouvez inviter des participants de votre communauté via les réseaux sociaux (Facebook, twitter, WhatsApp). Ceci vous permet de communiquer sur votre activité et de rendre vos actions visibles. Vous devez faire le suivi des invitations des membres de la communauté et des intervenants spécialisés. Vous devez fournir des contacts pour plus d'informations.

## **6 PRÉPARER LE MATÉRIEL NÉCESSAIRE**

La préparation de la logistique est importante et cruciale dans une activité. Lorsque vous ne préparez pas bien la logistique, vous risquez de courir à la dernière minute, de ne pas bien mener votre activité et de ne pas atteindre les objectifs.

Vous devez préparer tout le matériel nécessaire pour l'activité, y compris les présentations, les supports visuels, les brochures, les stylos, les feuilles de papier, etc.





Assurez-vous que le matériel est en bon état et fonctionne correctement. Désignez une personne responsable du matériel avant, pendant et après l'activité.

Vous devez connaître le lieu de l'activité pour ne rien oublier.

# 7 ANIMER L'ACTIVITÉ



Une activité réussie est une activité bien préparée et bien planifiée. Vous devez être sur les lieux de l'activité, 1h avant le début de votre activité. Vous devez détenir en main l'agenda de déroulement de l'activité. La mise en place doit être finie 30 min avant le déroulement de votre activité.

Ensuite, accueillez chaleureusement les participants et remerciez-les de leur présence. Vous pouvez faire des brises glaces avant de commencer votre activité. (Ex : Chant, slogan).

Ensuite présentez-vous et présentez brièvement les objectifs de l'activité et le déroulement de la journée. Encouragez la participation active et créez une ambiance inclusive et conviviale.

N'oubliez pas les listes de présences, de prendre des photos, de prendre des vidéos. Cette tâche doit être confiée à une personne.

## **8 UTILISER DES MÉTHODES INTERACTIVES**

C'est quoi l'interactivité ? L'interactivité ici, c'est de mettre tout le monde à l'aise afin que chacun puisse s'exprimer librement. Vous devez vous assurer du confort dans les discussions avec un respect de l'opinion des autres.

Par exemple, vous organisez des ateliers où les participants peuvent s'exercer à simuler des situations auxquelles ils pourraient être confrontés, comme discuter avec un employeur de leurs droits. Vous encouragez également les discussions en petits groupes pour permettre aux participants de partager leurs expériences et d'apprendre les uns des autres.



## 9 FOURNIR DES INFORMATIONS CLAIRES ET PRÉCISES



La qualité de l'information est importante. Il est important d'aller droit au but, de ne pas faire de fausses promesses. Vous devez vous assurer que les explications sont simples et accessibles. Si vous avez prévu des brochures de récapitulatifs, vous pouvez les distribuer à la fin de chaque présentation pour que les participants puissent les consulter plus tard. Vous vérifiez également que chacun comprend bien les informations partagées en permettant aux participants de poser des questions. Vous pouvez faire ici de petits jeux.

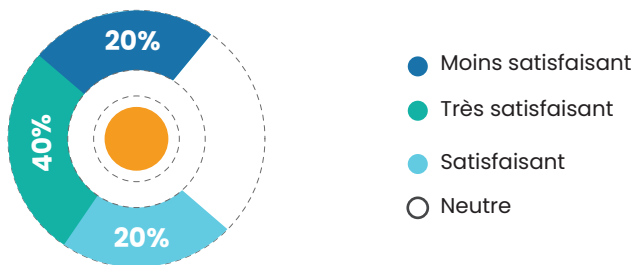
# 10 RECUEILLIR DES RETOURS



L'évaluation de votre projet est une étape importante qui vous permet d'affirmer que l'objectif est atteint. Vous devez nécessairement faire cette évaluation à la fin de chaque activité. Vous devez inviter les participants à donner leur avis sur l'activité en remplissant un formulaire de feedback, soit sur papier, soit en ligne, soit directement.

Vous devez les encourager à partager leurs impressions sur ce qui leur a été utile et sur les aspects à améliorer pour les prochaines rencontres. Vous devez disposer d'un rapporteur qui se charge de noter les différentes suggestions.

## 11 ANALYSER LES RETOURS ET S'ADAPTER



Une fois les retours collectés, vous les analysez pour identifier ce qui a bien fonctionné et ce qui pourrait être amélioré. Par exemple, si certains participants ont exprimé le besoin de plus de temps pour poser des questions, vous pourriez prévoir des sessions de questions-réponses plus longues lors des prochaines activités.



# 12 RÉSULTATS



Enfin, vous partagez les résultats de l'activité avec l'ensemble de la communauté. Vous pourriez, par exemple, rédiger un rapport que vous diffusez via votre bulletin d'information ou vos groupes WhatsApp. Cela permet à ceux qui n'ont pas pu participer de se tenir informés et renforce la transparence et l'engagement collectif.

Il est aussi important de partager vos résultats clés sur les réseaux sociaux avec les photos et les résultats. Ceci vous permet de rehausser votre activité et de la rendre visible. Elle permettra également de mobiliser plus de personnes pour les prochaines actions.

## Les outils Innovantes d'aide à la communication en communauté








Pour conduire des activités, des outils essentiels sont disponibles pour faciliter votre préparation. Ces outils sont disponibles sur internet ou dans votre ordinateur ou encore dans votre téléphone. Ces outils sont disponibles dans ce tableau.



Outils	Utilités	Mode de fonctionnement
 Jamboard	Tableau blanc interactif pour la collaboration visuelle	Il s'utilise via navigateur ou application (chrome), création de tableaux («jams») pour ajouter et partager des idées en temps réel. Pour trouver, taper sur Google "Jamboard"
	Plateforme de visioconférence	Il permet de faire des réunions en ligne. Pour l'utiliser il faut une création de compte, planification de réunions, invitation de participants via un lien, utilisation de vidéo, son, partage d'écran et chat interactif. Pour savoir comment bien l'utiliser, rendez-vous sur YouTube et taper "Comment utiliser Zoom Meeting"
	Communication en groupe via messages texte, appels vocaux et vidéo	WhatsApp au-delà des discussions propose plusieurs fonctionnalités. Il permet de créer des groupes, d'ajouter de contacts, de mener des discussions et de partager des informations entre membres du groupe. De faire des sondages, de faire des appels de groupes
	Messagerie instantanée et VoIP	Inscription avec numéro de téléphone, ajout de contacts, envoi de messages, appels vocaux et vidéo, création de groupes
	Stockage et partage de fichiers en ligne, collaboration sur documents	Mettre des fichiers en ligne ; création de documents, partage avec autorisations d'accès, collaboration en temps réel. Chercher sur google pour voir le fonctionnement.
	Création de formulaires et sondages en ligne	Création de formulaire, ajout de questions, partage via lien ou email, collecte et analyse automatique des réponses

Outils	Utilités	Mode de fonctionnement
	Présentations interactives avec sondages et quiz	Création de présentations, ajout de diapositives interactives, participation des utilisateurs en temps réel via un lien
	Création de roues de la fortune personnalisées	Création de roue, ajout de segments avec textes ou images, sélection aléatoire de segments
	Plateforme de partage de vidéos	Création de compte, upload de vidéos, gestion de chaîne, abonnement à d'autres chaînes, interaction via commentaires et likes
	Plateforme de visioconférence	Création de lien de réunion, invitation de participants, utilisation de partage d'écran et sous-titres en direct
	Gestion de projet visuel	Création de tableaux pour projets, ajout de listes et cartes pour tâches spécifiques, suivi de la progression en déplaçant les cartes
	Jeu en ligne basé sur le téléphone arabe	Création de dessins basés sur des phrases, description des dessins des autres joueurs, transformation humoristique des dessins et descriptions
	Quiz interactifs pour l'apprentissage et l'engagement	Création de quiz avec questions à choix multiples, partage de code avec participants, réponses en temps réel, résultats affichés en direct

Outils	Utilités	Mode de fonctionnement
	Plateforme d'apprentissage en ligne open source	Création de cours, ajout de ressources pédagogiques, activités et évaluations, inscription des étudiants pour accès aux matériaux
	Outil de conception graphique en ligne	Choix parmi des modèles, ajout d'images et textes, personnalisation des éléments pour créer des designs uniques
	Modèle de langage pour générer des réponses textuelles en langage naturel	Réception de questions ou prompts textuels, génération de réponses basées sur l'entraînement et les capacités de traitement du langage naturel
	Tableau blanc collaboratif en ligne	Création de tableau, ajout de notes, dessins et diagrammes, collaboration en temps réel avec d'autres membres de l'équipe
	Application de réseau social basée sur l'audio	Participation à des discussions en direct dans des «salles», écoute et prise de parole en temps réel, discussions non enregistrées
	Réseau social pour se connecter avec des amis et des familles, partager des contenus	Création de profil, ajout d'amis, publication de mises à jour, interaction via likes, commentaires et partages
	Messagerie instantanée sécurisée	Inscription avec numéro de téléphone, ajout de contacts, envoi de messages sécurisés, création de groupes et canaux pour diffusion

Outils	Utilités	Mode de fonctionnement
	<p>Plateforme de collaboration pour équipes</p>	<p>Création d'équipes et de canaux, planification et tenue de réunions, intégration de fichiers de Microsoft Office</p>
	<p>Application de messagerie sécurisée avec chiffrement de bout en bout</p>	<p>Inscription avec numéro de téléphone, ajout de contacts, envoi de messages et appels sécurisés</p>
 <p>Mentimeter</p>	<p>Outil interactif pour créer des présentations engageantes</p>	<p>Création de présentation, ajout de diapositives interactives, partage de code avec participants pour réponses en temps réel</p>
	<p>Création de cartes mentales pour organiser des idées visuellement</p>	<p>Création de nœud central, ajout de branches et sous-branches pour développer des idées connexes</p>
	<p>Réseau social pour partager des photos et vidéos</p>	<p>Création de profil, publication de photos et vidéos, utilisation de hashtags, interaction via likes, commentaires et messages directs</p>
	<p>Application de collecte de données pour des enquêtes de terrain</p>	<p>Création de formulaires de collecte de données, téléchargement sur l'application, collecte et soumission de données sur le terrain</p>
	<p>Réseau social professionnel pour réseauter et trouver des emplois</p>	<p>Création de profil professionnel, ajout de connexions, publication et partage de contenu, recherche d'opportunités d'emploi</p>

Outils	Utilités	Mode de fonctionnement
	<p>Outil de planification en ligne</p>	<p>Création de sondage avec options de dates et heures, partage avec participants, vote pour les créneaux disponibles</p>
	<p>Application de communication pour appels vocaux et vidéo</p>	<p>Création de compte, ajout de contacts, appels et messages via l'application, fonctionnalités pour conférences en ligne</p>
	<p>Plateforme d'apprentissage en ligne pour enseignants et étudiants</p>	<p>Création de cours, ajout de ressources et devoirs, inscription des étudiants pour accès aux matériaux et soumission des travaux</p>
	<p>Plateforme de visioconférence pour réunions en ligne, webinaires, et classes virtuelles</p>	<p>Création de compte, planification de réunions, invitation de participants via lien, utilisation de vidéo, son, partage d'écran et chat interactif</p>
	<p>Application de messagerie instantanée pour messages texte, photos, vidéos, appels vocaux et vidéo</p>	<p>Inscription avec numéro de téléphone, ajout de contacts, envoi de messages, appels via l'application, discussions de groupe</p>
	<p>Plateforme de collaboration pour équipes</p>	<p>Création d'espaces de travail, ajout de canaux pour discussions, intégration d'outils pour centraliser le travail en équipe</p>

## Conclusion

En tant que leader de communauté migrante, votre capacité à organiser des activités d'impact et à mobiliser vos membres est essentielle pour créer un environnement solidaire et dynamique. Ce guide vous a équipé avec des étapes claires et des outils efficaces pour structurer vos actions, de l'identification des besoins jusqu'à l'évaluation des résultats. En intégrant ces pratiques et technologies dans vos initiatives, vous renforcerez la participation, encouragerez l'apprentissage collaboratif et faciliterez une meilleure communication au sein de votre communauté.

La clé du succès réside dans une planification rigoureuse, une utilisation judicieuse des outils numériques, et une adaptation continue en fonction des retours de vos membres. En mettant ces éléments en œuvre, vous contribuerez non seulement à résoudre les défis immédiats, mais aussi à bâtir une communauté plus résiliente, informée et engagée. Ce guide est un point de départ à adapter selon les besoins spécifiques de votre communauté et les ressources disponibles. Ensemble, vous pouvez transformer vos idées en actions concrètes qui feront une différence durable dans la vie des membres de votre communauté. Bonne chance dans vos efforts pour soutenir et enrichir votre communauté !





Pour répondre à leurs besoins spécifiques en matière de compétence d'animation, de plaidoyer et d'information, la Friedrich Ebert Stiftung (FES) en collaboration avec son partenaire la Plateforme Multi-Acteurs de la Migration au Bénin (PMB) a élaboré un guide d'aide à la conduite d'activités en communauté au profit des leaders communautaires migrants. [...]

Ce guide d'aide à la conduite d'activités en communauté est un point de départ à adapter selon les besoins spécifiques de chaque communauté et les ressources disponibles. Les leaders communautaires migrants sont encouragés à l'utiliser comme un outil flexible et à le personnaliser en fonction des réalités de leur communauté. Il se veut être cet outil qui accompagne au quotidien les leaders des communautés migrantes.